



MA-727 / MA-828 / MA-929

手提無線擴音機

使用說明書



重要安全提示

1. 請認真閱讀本使用說明。
2. 請妥善保管使用說明。將本設備交給他人使用時，請務必附帶本使用說明。
3. 請注意所有警告提示。
4. 請遵守所有操作提示。
5. 請不要在近水的區域內使用本設備。
6. 只能使用乾布清潔本設備。
7. 請不要遮蓋住通風口。請按照使用說明安放設備。
8. 請勿將本設備放置在熱源附近，如散熱器、熱排管、烤箱或其他裝置(包括擴音器)等。
9. 本設備工作使用的電源必須符合電源插頭上的參數要求。請始終將本設備與帶地線的插頭進行連接。
10. 請確保電源線不會被踩到或受到擠壓，特別是在插頭、插座和從設備穿出的幾個位置上。
11. 請只使用由本公司推薦的附屬設備和附件。
12. 本設備只能和製造商規定或與設備配套提供的台車、支架、三腳架、固定架或底座一起使用。使用台車時，必須小心移動台車與設備，以防碰撞和台車翻倒。
13. 有暴風雨或長時間不用設備時應將設備電源切斷。
14. 所有保養工作必須交由經過專門訓練的保養人員進行。當本設備受到任何形式的損害，當電源線受損，當液體或者異物滲入到設備內或設備受到雨淋，當設備不能正常工作或者關閉時，必須執行保養工作。
15. 將電源插頭從插座內拔出，以切斷設備電源。
16. 警告：不要在雨中或潮濕的環境中使用設備。否則有火災和電擊的危險。
17. 不要在有濺水或滴水的環境使用設備。請不要將裝有液體的容器如花瓶等放置在設備上。
18. 電源線插頭必須始終保持狀態良好。如需確實切斷電源，請於電源開關關閉後拔下電源插頭。
19. 本產品以電源插頭和器具耦合器作為與電網電源的斷開裝置，使用時該斷開裝置應當保持能方便地操作。
20. 電池（電池包或組合電池）不得暴露在諸如日照、火烤或類似過熱的環境中。



本設備報廢後，請將它送交公共收集站或資源回收中心。

2005-08-13

「取得審驗證明之低功率射頻器材，非經核准，公司、商號或使用者均不得擅自變更頻率、加大功率或變更原設計之特性及功能。低功率射頻器材之使用不得影響飛航安全及干擾合法通信；經發現有干擾現象時，應立即停用，並改善至無干擾時方得繼續使用。前述合法通信，指依電信管理法規定作業之無線電通信。低功率射頻器材須忍受合法通信或工業、科學及醫療用電波輻射性電機設備之干擾。」

危險提示



該圖示表示本設備內有危險電壓，可導致電擊。



該圖示表示本設備使用手冊包含重要使用說明和維護說明。



該圖示表示不可打開本設備，否則有電擊危險。本設備內不存在可以由用戶進行維修的組件。維修工作應由專業客戶服務人員執行。

設備名稱：無線擴音機 Equipment name		型號 (型式) : MA-727, MA-828, MA-929 Type designation (Type)				
單元Unit	限用物質及其化學符號 Restricted substances and its chemical symbols					
	鉛 Lead (Pb)	汞 Mercury (Hg)	鎘 Cadmium (Cd)	六價鉻 Hexavalent chromium (Cr ⁺⁶)	多溴聯苯 Polybrominated biphenyls (PBB)	多溴二苯醚 Polybrominated diphenyl ethers (PBDE)
電路板	○	○	○	○	○	○
線材	○	○	○	○	○	○
喇叭	○	○	○	○	○	○
外殼	○	○	○	○	○	○
面板	○	○	○	○	○	○
提把	○	○	○	○	○	○
喇叭網	○	○	○	○	○	○
本體	○	○	○	○	○	○
吸音棉	○	○	○	○	○	○
電池固定片	○	○	○	○	○	○

備考1. “超出0.1 wt %” 及 “超出0.01 wt %” 係指限用物質之百分比含量超出百分比含量基準值。
Note 1: “Exceeding 0.1 wt %” and “exceeding 0.01 wt %” indicate that the percentage content of the restricted substance exceeds the reference percentage value of presence condition.

備考2. “○” 係指該項限用物質之百分比含量未超出百分比含量基準值。
Note 2: “○” indicates that the percentage content of the restricted substance does not exceed the percentage of reference value of presence.

備考3. “-” 係指該項限用物質為排除項目。
Note 3: The “-” indicates that the restricted substance corresponds to the exemption.

一、各部名稱

1、正面及背面板：

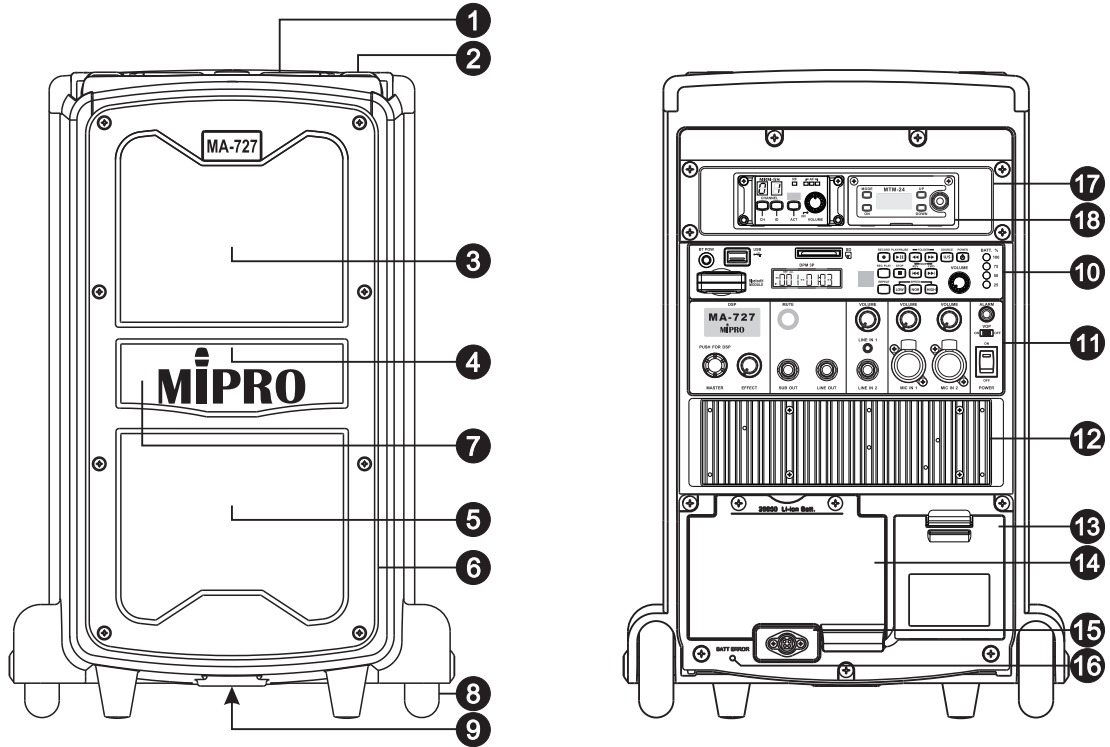


圖 1a : MA-727

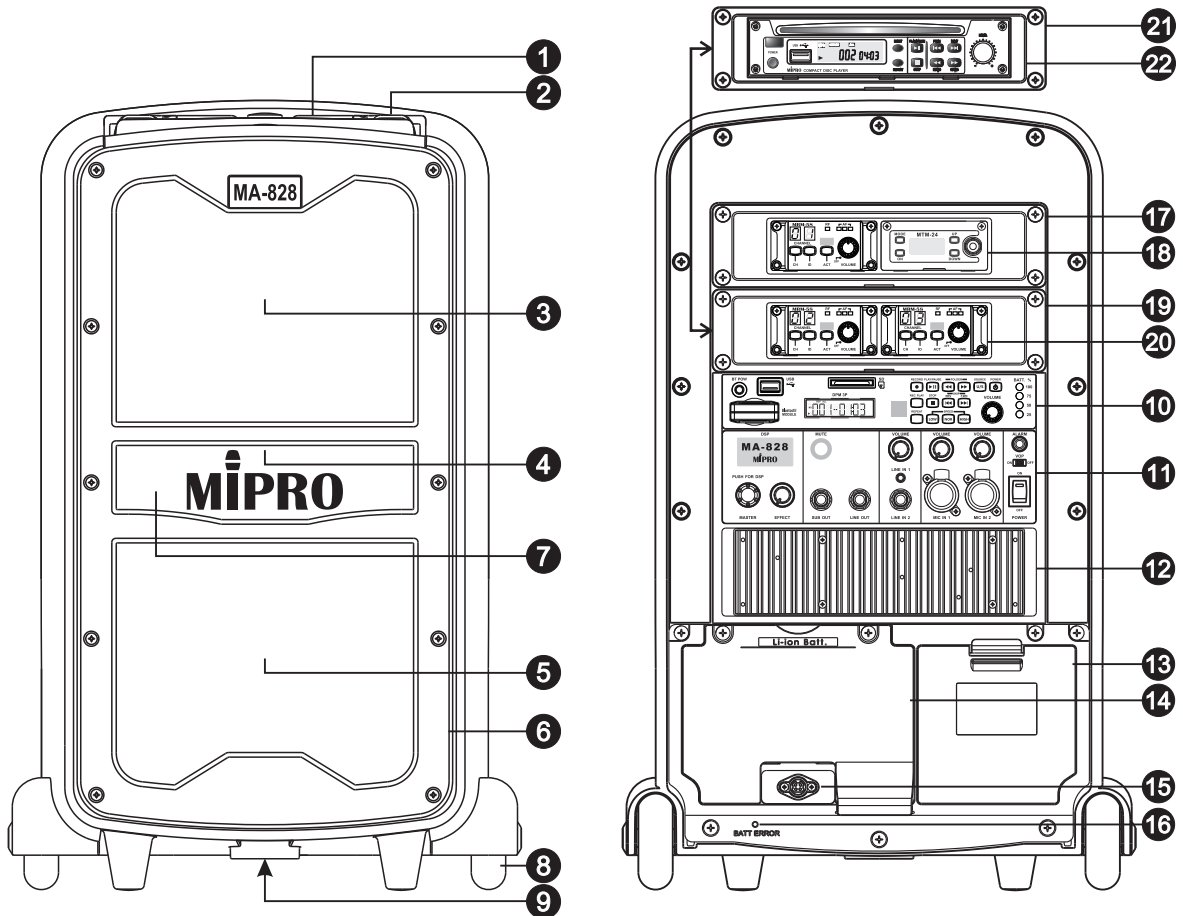


圖 1b : MA-828

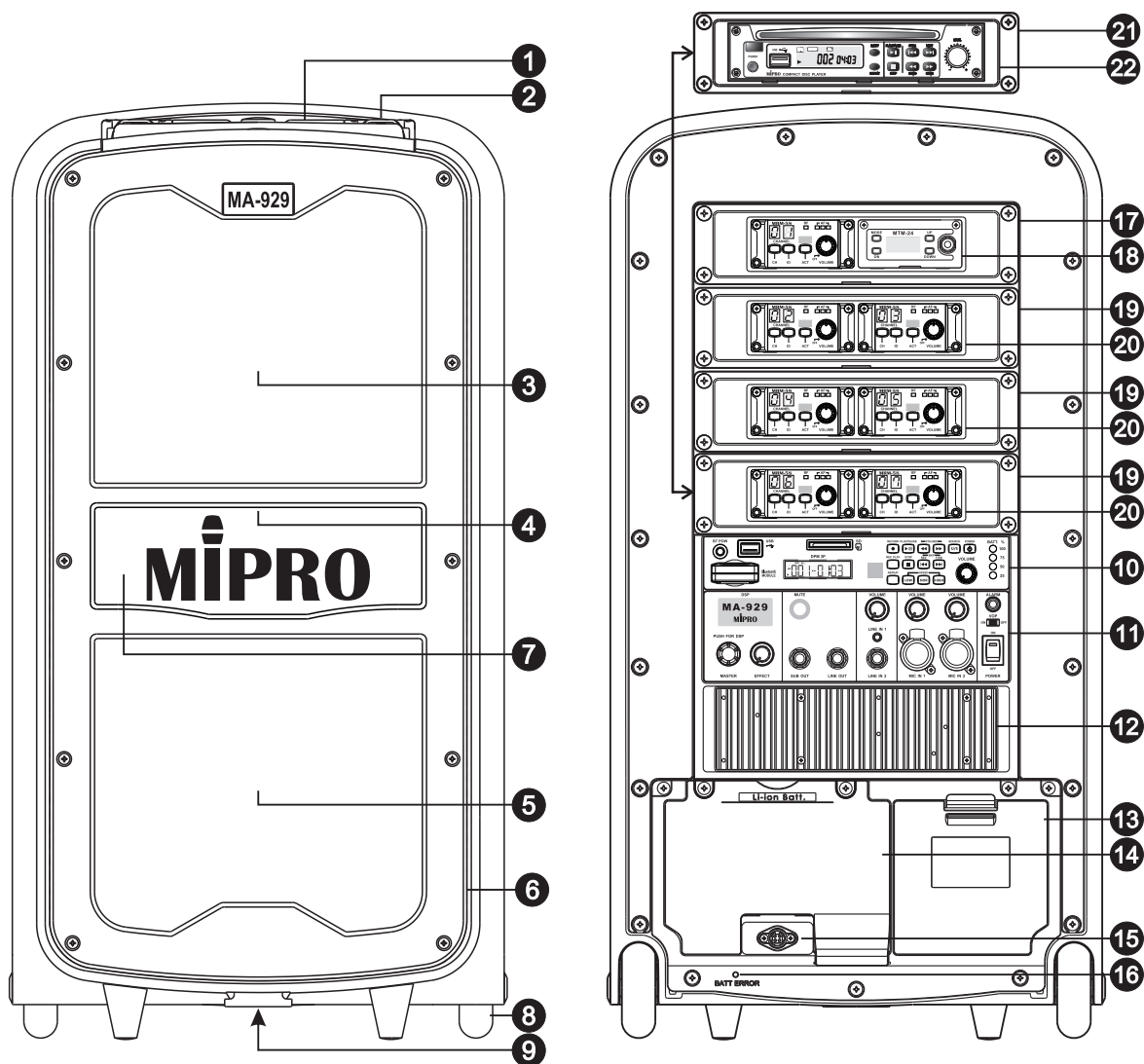
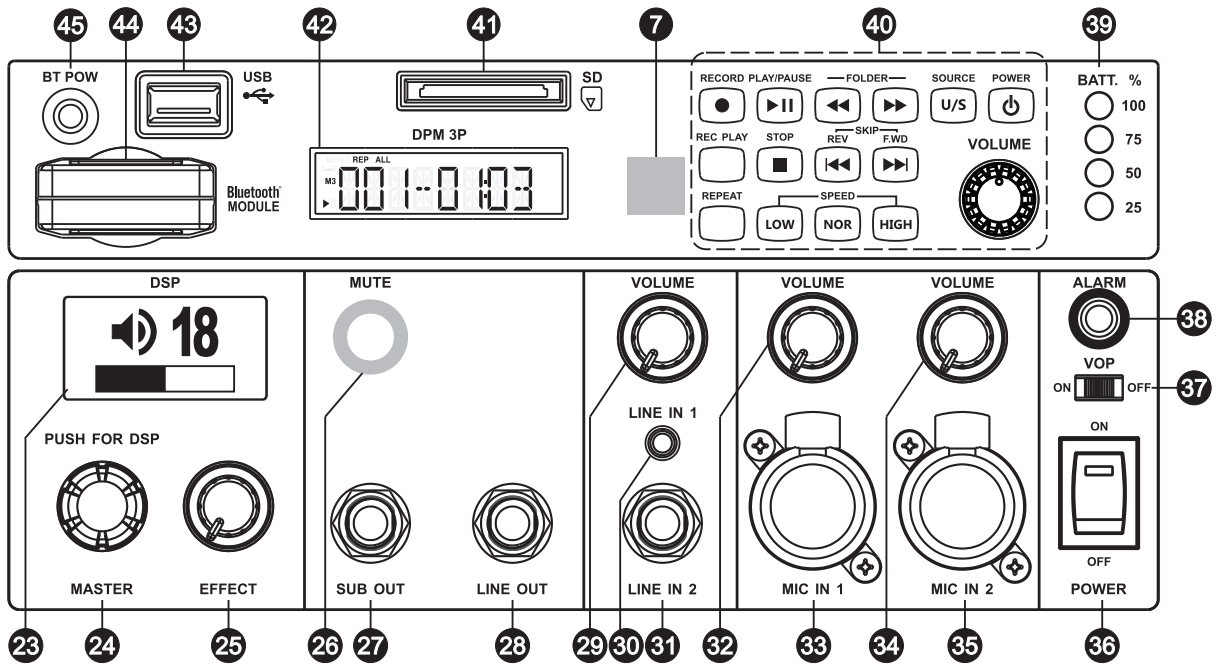


圖 1c : MA-929

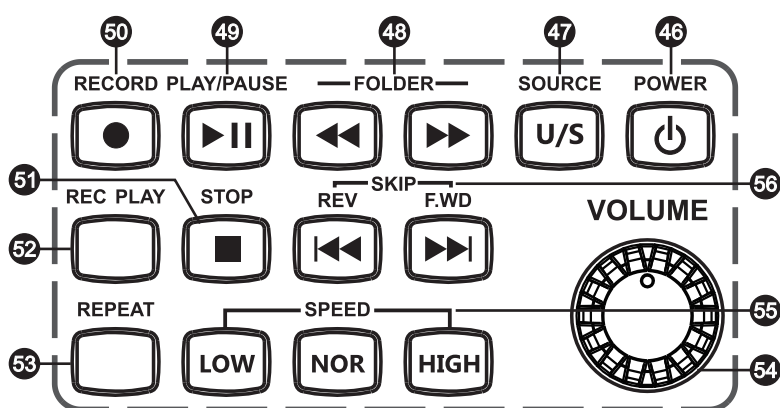
- | | |
|------------|-----------------------|
| ① 固定提把 | ⑫ 散熱片 |
| ② 伸縮拖曳提把 | ⑬ 配件收納盒 |
| ③ 低音喇叭 | ⑭ 電池固定蓋 |
| ④ 高音喇叭 | ⑮ DC電源插座 |
| ⑤ 低音喇叭 | ⑯ BATT ERROR電池逆充保護指示燈 |
| ⑥ 喇叭護網 | ⑰ 選配接收或中繼發射模組插槽框架 |
| ⑦ 播放座遙控感應區 | ⑱ 選配接收或中繼發射模組 |
| ⑧ 滑輪 | ⑲ 選配接收模組插槽框架 |
| ⑨ 腳架固定座 | ⑳ 選配接收模組 |
| ⑩ 播放座操控面板 | ㉑ 選配播放座插槽框架 |
| ⑪ 音源操控面板 | ㉒ 選配播放座模組 |

2、操控面板：



- 23 DSP 液晶螢幕
- 24 MASTER 主音量旋鈕及數位音效控制飛梭旋鈕
- 25 EFFECT VOLUME 迴音效果音量控制器
- 26 MUTE 靜音鍵
- 27 SUB OUT 6.3 Ø 超低音輸出插座
- 28 LINE OUT 6.3 Ø 混音輸出插座
- 29 VOLUME LINE IN / Bluetooth® 音源輸入音量控制器
- 30 LINE IN 1 - 3.5 Ø 立體聲輸入插座
- 31 LINE IN 2 - 6.3 Ø 單音輸入插座
- 32 VOLUME MIC IN 1 麥克風音量控制器
- 33 MIC IN 1 麥克風輸入平衡與不平衡式插座
- 34 VOLUME MIC IN 2 麥克風音量控制器
- 35 MIC IN 2 麥克風輸入平衡與不平衡式插座
- 36 POWER 主機電源開關
- 37 VOICE PRIORITY 廣播優先切換開關
- 38 ALARM 警報按鍵
- 39 Battery 電池電量指示排燈
- 40 播放座操控按鍵
- 41 SD 記憶卡插槽
- 42 播放座液晶螢幕
- 43 USB 隨身碟插槽
- 44 Bluetooth® 藍牙模組插槽
- 45 Bluetooth® 藍牙電源開關

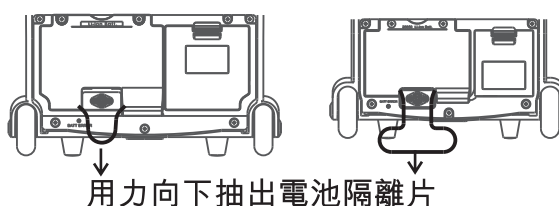
3、播放座操控面板：



- ④⑥ POWER 電源開關鍵
- ④⑦ SOURCE 音源選擇鍵
- ④⑧ FOLDER 資料夾選擇鍵
- ④⑨ PLAY / PAUSE 音樂播放/暫停鍵
- ⑤⑩ RECORD 錄音鍵
- ⑤① STOP 停止鍵
- ⑤② REC PLAY 播放錄音檔案
- ⑤③ REPEAT 循環模式鍵
- ⑤④ VOLUME 音量控制器
- ⑤⑤ SPEED 速度調整鍵
- ⑤⑥ SKIP F.WD 前進 ►►► / REV 返回 ◀◀◀
一首曲目，長按為該曲目時間快進/快退

二、擴音機之操作

- 1、開機：用力向下抽出電池隔離片並將各輸入音量調到最小，再打開擴音機電源開關來開機，若電源指示燈③⑥不亮，則須插接AC電源，來點亮指示燈；此時若電池電量指示排燈③⑨全部點亮，表示主機供電正常；排燈閃爍，表示電池充電中；排燈只亮紅燈，表示電池電量不足，必須持續插接AC電源充電。



- 2、MASTER主音量旋鈕：旋轉MASTER主音量旋鈕②④可控制輸出音量大小。
- 3、音源輸入LINE IN及音源輸出LINE OUT 6.3 Ø插座之操作：
 - (A) 開機前先將外部音源LINE IN / Bluetooth® ②⑨ 音量控制器調小（請注意：調到全關閉狀態無法聽到藍牙配對動作的指示音），開機後再調整LINE IN 音量控制器至適當音量。
 - (B) 音源輸出LINE OUT 插座②⑧是將各種音源混合輸出，音量大小由個別音量控制器調整。
- 4、有線麥克風之操作：
 - (A) 開機前先將各通道輸入音量調到最小。
 - (B) 有線麥克風插入MIC 1平衡式插座③③，調整MIC 1 音量旋鈕③②至適當位置。
 - (C) 有線麥克風插入MIC 2平衡式插座③⑤，調整MIC 2 音量旋鈕③④至適當位置。

(D) 當VOP廣播優先功能開關置於ON，麥克風發音時，音樂自動消音，麥克風發音停止，音樂自動播放。當VOP開關置於OFF，取消這項功能。

(E) 有線與無線麥克風可以同時發音。

5、靜音之操作：

(A) 短按靜音鍵 23 指示燈閃爍，音樂無聲音，麥克風有聲音，再按一下恢復正常狀態。

(B) 長按靜音鍵 23 指示燈恆亮，所有輸入訊號靜音，再按一下取消靜音。

6、無線麥克風之操作：

(A) 開機前先將各輸入音量調到最小。

(B) 打開接收機電源開關，頻道顯示器點亮。

(C) 打開無線麥克風，射頻指示燈點亮。

(D) 依順時針方向調整無線麥克風音量旋鈕至適當音量。

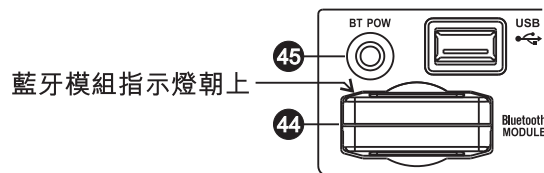
(E) 無線麥克風音量個別控制與其他音源可同時使用。

(F) 有線與無線麥克風都具有VOP廣播優先功能。

(G) 不可同時使用同頻率的無線麥克風。可使用同一支麥克風，用多台同頻率的擴音機接收，以擴大音場範圍。

(H) 無線麥克風使用結束，關閉接收電源。

7、藍牙之操作：



(A) 將藍牙模組安裝至定位 44，如圖。

(B) 開啟手機藍牙功能，並靠近主機。

(C) 按住藍牙電源開關 45 3~5秒開始配對，藍牙模組指示燈以紅藍光閃爍。

(D) 若藍牙模組指示燈沒亮，再長按配對開關約3~5秒以上，待紅藍光繼續閃爍。

(E) 若主機要求輸入密碼，可輸入“0000”。

(F) 配對成功亮藍光，操作手機進行音樂播放時閃藍光。

(G) 配對後長按藍牙電源開關約3秒以上則解除配對，藍牙模組指示燈熄滅。

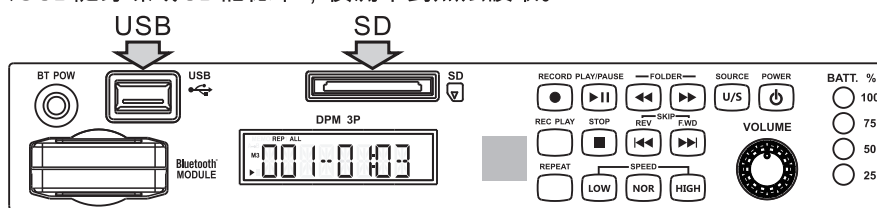
(H) 如果要更換其他手機播放，必須先關掉藍牙電源開關重新打開，再按以上步驟重新配對；若紅藍光閃爍，表示已在配對狀態，不必再關機。

(I) 兩台擴音機的藍牙配對(TWS)操作：(版本一致才可正確配對播放,可以在搜尋名稱做分辨)先打開第一台擴音機，完成A~F的步驟後，再將第二台擴音機打開並裝上藍牙模組依C步驟操作，然後各別快按兩台擴音機的藍芽開關約0.5秒兩次，在紅藍燈快閃下，兩台藍芽會自動配對，成功後藍燈閃爍或恆亮，此時播放手機音樂會展現立體音效。

8、播放座之操作：

(A) 選擇播放音源的插入與取出，如圖：

- (1) USB隨身碟：播放USB 2.0隨身碟中的MP3 / WMA / FLAC / APE / WAV / M4A / AAC / OGG格式音樂及語音檔案，使用時直接插入即可。
- (2) SD記憶卡：支援SDHC格式的記憶卡，將記憶卡標籤面朝下，完全推入插槽中即可，再按一下就可退出記憶卡。
- (3) USB隨身碟及SD記憶卡使用前先格式化，格式化規格為FAT 32。
- (4) 按下音源選擇鍵(U：USB隨身碟，S：SD記憶卡)，在USB及SD之間來回切換，會優先選擇USB的曲目。
- (5) 未插入USB隨身碟或SD記憶卡，偵測不到無法讀取。



(B) 音樂播放之操作：

- (1) 按下PLAY / PAUSE音樂播放/暫停鍵 **49**，即可播放音樂，液晶螢幕顯示 ► 符號，並顯示播放的曲號與時間。
- (2) 播放中再次按下播放/暫停鍵 **49**，即暫停播放，液晶螢幕顯示 II 符號，再按一下，則又回到播放狀態。
- (3) 播放中按下停止鍵，便會停止播放。
- (4) 播放MP3音樂檔案時，液晶螢幕顯示M3。
- (5) 重複播放曲目或目錄：
 - (a) 重複播放當前曲目時，液晶螢幕顯示REP 1。
 - (b) 重複播放當前目錄內曲目時，液晶螢幕顯示F。
 - (c) 重播所有曲目時，液晶螢幕顯示ALL。
 - (d) 取消重複播放時，液晶螢幕REP字樣消除。
- (6) SPEED調整速度：HIGH 為調整快速播放，LOW 為調整慢速播放，共有各十段變速；NOR 鍵則為恢復正常速度。

(C) 音樂播放順序操作：

- (1) 將歌曲一次一首複製到USB或SD內，直到要播放的歌曲全部複製完畢，播放時會依複製先後的歌曲播放。
- (2) 使用資料夾時，將所要的歌曲先編號後複製到資料夾內，再將資料夾直接複製到USB或SD內，編號方式必須要同等位數編號，如00、01、02... 或000、001、002... 或0000、0001、0002...等。

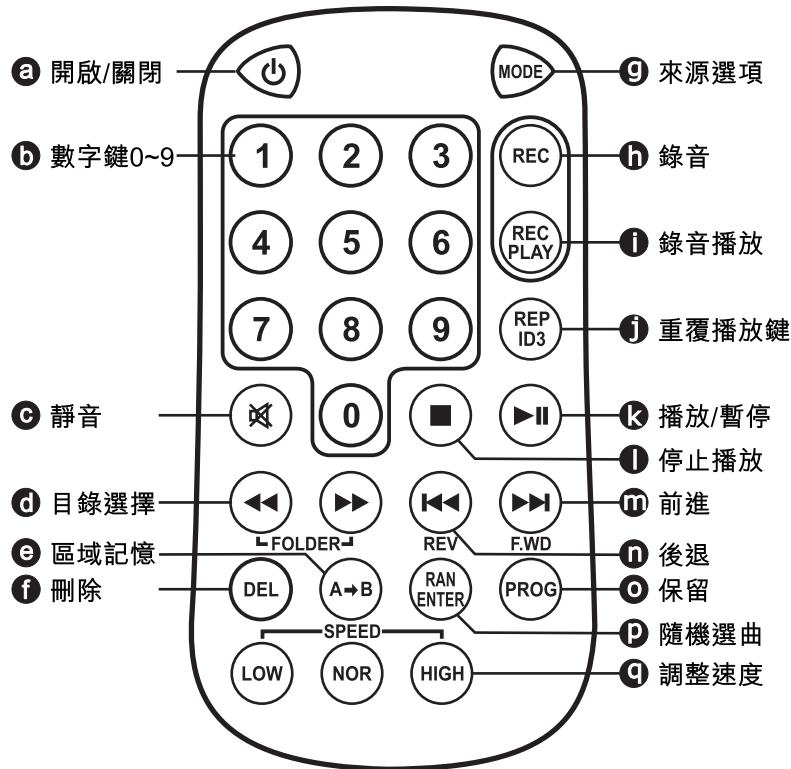
(D) 錄音功能之操作：

- (1) 如果要將REC輸入音訊轉存到SD記憶卡或是USB隨身碟，先將所要儲存的SD記憶卡或是USB隨身碟插入本機，並將音源(SOURCE) 切換到所要存放音訊的媒體，按下錄音按鍵，液晶螢幕顯示WAIT REC字樣，讀完整個儲存裝置後；會顯示STANDBY字樣並閃爍，確認後按REC鍵就開始進行錄音，再按REC鍵暫停錄音，再按一次REC鍵繼續錄音，按下停止鍵則會停止錄音，並將所輸入的音訊轉換成為MP3格式；儲存到REC資料夾內，檔名為RECXXXX。
- (2) 本機可以從REC輸入音源，轉換成MP3 (44.1KHz 128Kbps)音訊格式，並儲存在USB隨身碟或SD記憶卡當中。
- (3) 按REC PLAY鍵 **52** 可以播放當前錄音文件。

(E) 播放錄製語音或音樂：

- (1) 錄音停止後按REC PLAY **52** 會直接播放剛才錄音的曲目最後一首，STOP **51** 後再按REC PLAY會從REC目錄的第一首重新開始播放。
- (2) 按REC PLAY鍵 **52** 就可以進入錄音文件檔，按REV / F.WD 鍵 **56** 尋找曲目，即可播放錄製的音訊檔。

9、遙控器按鍵，如圖：

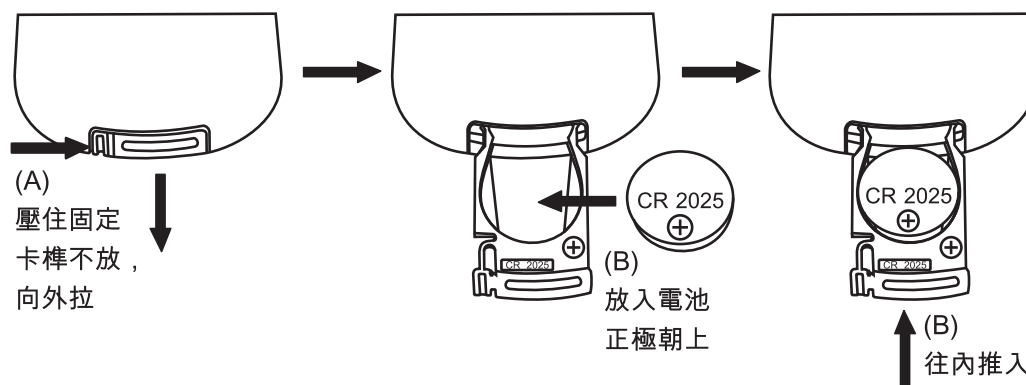


10、遙控器之操作：

- (A) 靜音鍵 **c**：按一次靜音，再按一次取消靜音。
- (B) A→B 區域記憶鍵 **e**：播放狀態下，按一下A→B鍵此時A點開始記憶。再按一下A→B鍵則記憶B點，同時停止記憶，並且開始重複播放A到B點記憶區域，再按一下則可取消A→B功能。
- (C) DEL 刪除鍵 **f**：播放中先切換至要刪除的曲目或切換至要刪除的目錄內任意一首曲目，選擇後按DEL鍵液晶螢幕顯示DEL FILE，再按一次即刪除當前曲目，刪除後無法還原。
- (D) RAN ENTER 隨機選曲 **p**：隨機播放曲目。按一下RAN ENTER鍵，開始隨機播放功能或是使用面板或遙控器REV及F.WD鍵可隨機播放曲目。
- (E) 數字選曲：
 - (1) 當曲目數量很龐大的時候，則可以利用遙控器數字按鍵，快速跳躍到指定的曲目，以下為一些常用輸入方式。
 - (2) **1** → **3** → **4**：跳到第134首。
 - (3) **6** → **8**：跳到第68首；等待3秒沒有按下任何鍵，跳到第68首。
- (F) 其他功能參考播放座 (8) 之操作。

11、遙控器電池裝填，如圖：

- (A) 壓住遙控器背面左下方之固定卡榫不放，扣住右側電池座凹槽輕輕將電池座向外拉出。
- (B) 放入新電池，注意正極朝上，輕輕將電池座向內推入定位即可。
- (C) 注意：使用遙控器時，將遙控器對準面板上接收孔，最佳接收距離為3公尺最佳，有效距離為5公尺，遙控器電池型號CR2025 3V。

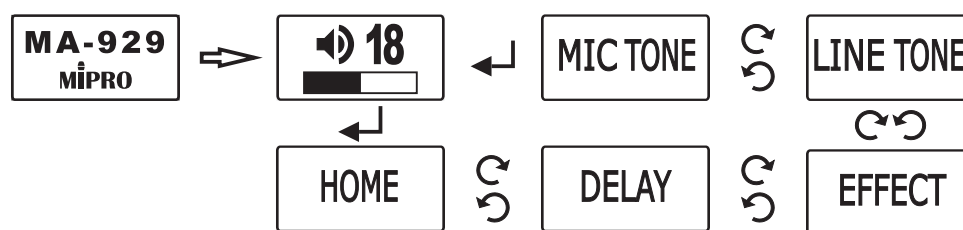


12、注意：

- (A) 勿撞擊主機。
- (B) 勿靠近強磁及電場。
- (C) 勿自行拆解、修理及改造。
- (D) 因產品改良進行變更時將不另行通知。

三、DSP功能操作

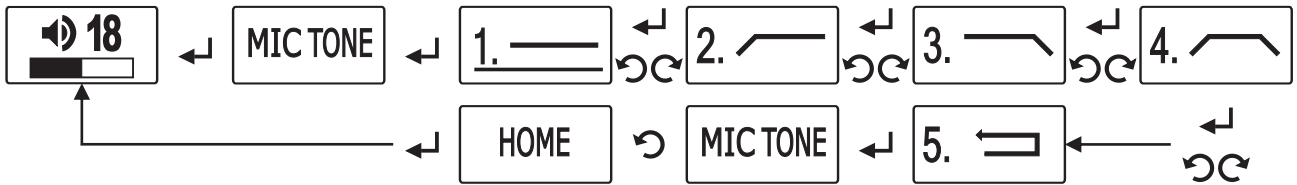
1、主功能選單，如圖：



2、飛梭旋鈕操作圖示說明：



3、 MIC TONE設定及變更，如圖：



(A) 在主畫面按下飛梭 24，旋轉飛梭選取MIC TONE後，按下飛梭即可設定頻率響應曲線。

(B) 旋轉飛梭，MIC TONE頻率響應曲線會循環變換。

(C) 單次設定：

- (1) 選定頻率響應曲線後按下飛梭，頻率響應曲線下方會顯示橫線並啟用，旋轉飛梭至 5. RETURN，按下飛梭回到MIC TONE功能。
- (2) 旋轉飛梭至HOME，按下飛梭回到主畫面。
- (3) 下次開機後，MIC TONE頻率響應曲線會回復到2. LO-CUT 低切。

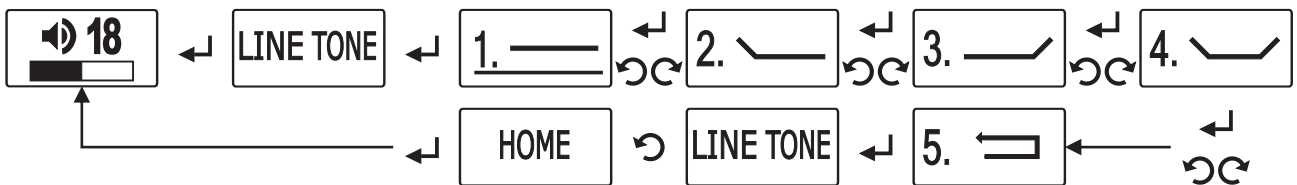
(D) 儲存設定：

- (1) 選定頻率響應曲線後長按飛梭2秒以上，頻率響應曲線下方會顯示橫線及閃一下並啟用及儲存，旋轉飛梭至 5. RETURN，按下飛梭回到MIC TONE功能，與LINE TONE頻率響應曲線一起儲存。
- (2) 旋轉飛梭至HOME，按下飛梭回到主畫面。
- (3) 下次開機後會優先顯示這個頻率響應曲線。

(E) 圖示說明：

1. FLAT 平坦，
2. LO-CUT 低切，
3. HI-CUT 高切，
4. SPEECH 語音，
5. RETURN 回頁首。

4、 LINE TONE設定及變更，如圖：



(A) 在主畫面按下飛梭 24，旋轉飛梭選取LINE TONE後，按下飛梭即可設定頻率響應曲線。

(B) 旋轉飛梭，LINE TONE頻率響應曲線會循環變換。

(C) 單次設定：

- (1) 選定頻率響應曲線後按下飛梭，頻率響應曲線下方會顯示橫線並啟用，旋轉飛梭至 5. RETURN，按下飛梭回到LINE TONE功能。
- (2) 旋轉飛梭至HOME，按下飛梭回到主畫面。
- (3) 下次開機後，LINE TONE頻率響應曲線會回復到1. FLAT平坦。

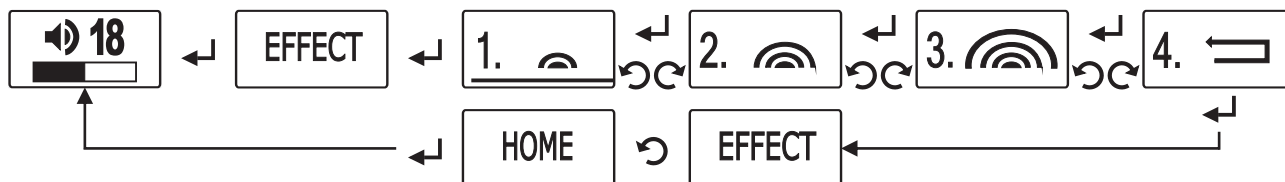
(D) 儲存設定：

- (1) 選定頻率響應曲線後長按飛梭2秒以上，頻率響應曲線下方會顯示橫線及閃一下並啟用及儲存，旋轉飛梭至 5. RETURN，按下飛梭回到LINE TONE功能，與MIC TONE頻率響應曲線一起儲存。
- (2) 旋轉飛梭至HOME，按下飛梭回到主畫面。
- (3) 下次開機後會優先顯示這個頻率響應曲線。

(E) 圖示說明：

1. — FLAT 平坦， 2. \ LO-BOOST 低昇， 3. / HI-BOOS 高昇，
4. ∩ MUSIC 音樂， 5. ⇐ RETURN 回頁首。

5、EFFECT設定及變更，如圖：



(A) 在主畫面按下飛梭 , 旋轉飛梭選取EFFECT後，按下飛梭即可設定參數。




(B) 旋轉飛梭，EFFECT參數會循環變換。

(C) 選定參數後按下飛梭，參數下方會顯示橫線並啟用參數，旋轉飛梭至 4. ⇐ RETURN，按下飛梭回到EFFECT功能。

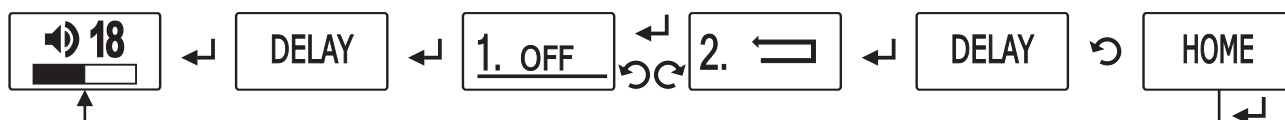
(D) 旋轉飛梭至HOME，按下飛梭完成參數儲存並回到主畫面。

(E) 下次設定時會優先顯示這個參數。

(F) 圖示說明：

1.  SMALL HALL 小音室， 2.  MED HALL 中音室，
3.  BIG HALL 大音室， 4. ⇐ RETURN 回頁首。

6、DELAY設定及變更，如圖：

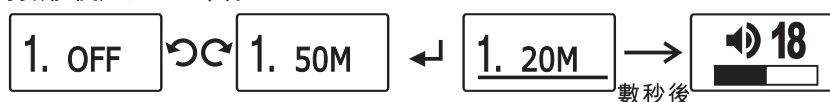


(A) 在主畫面按下飛梭 , 旋轉飛梭選取DELAY後，按下飛梭即可設定參數。

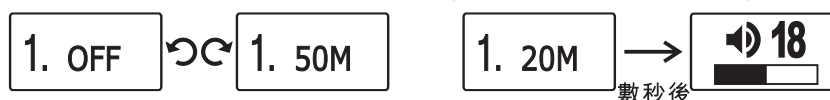
(B) 旋轉飛梭，DELAY參數會在1. OFF 與2. ⇐ 循環變換。

(C) 在OFF長按數秒下方橫線消失時就進入延遲距離設定，可設定OFF~50M，旋轉飛梭以每1M循序遞增或遞減。

- (1) 選定需要的距離參數後(如：20M)，再按下飛梭延遲距離 1. 20M 下方橫線出現，即是所設定的延遲距離，等待數秒後返回主畫面。



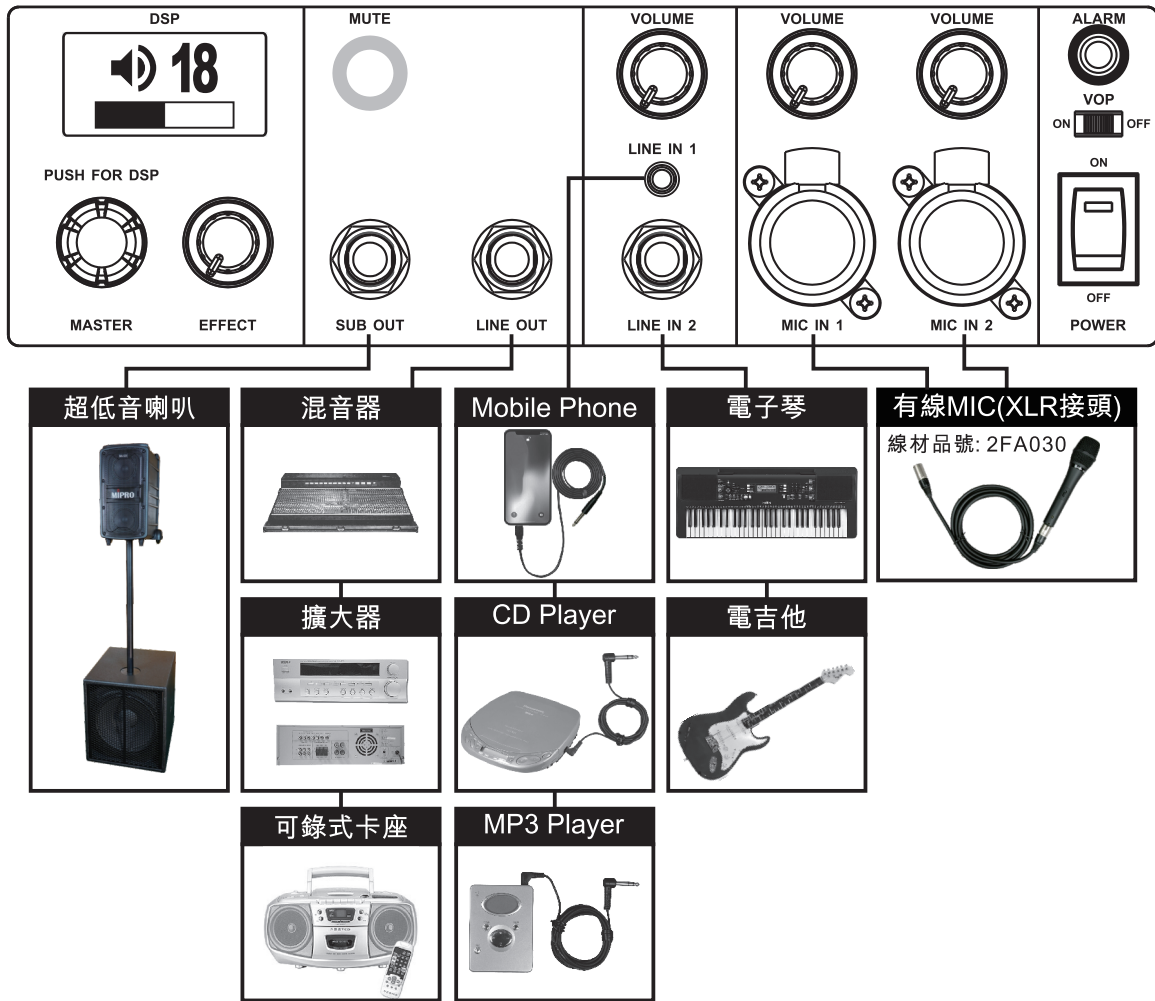
- (2) 沒按下飛梭延遲距離 1. 20M 下方橫線沒出現，會保留原來的延遲距離，等待數秒後返回主畫面。



(D) 在2. ⇐ 時按下飛梭，回到DELAY功能；旋轉飛梭至HOME按下飛梭回到主畫面。

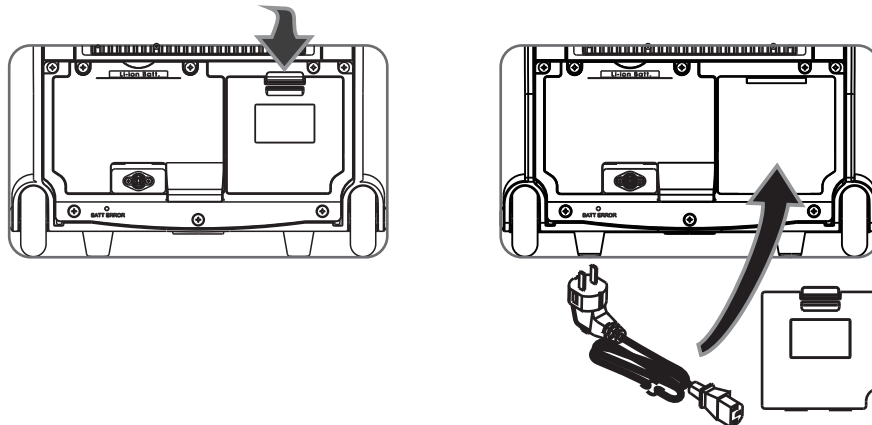
(E) 下次設定時會優先顯示這個參數。

四、控制面板連接圖



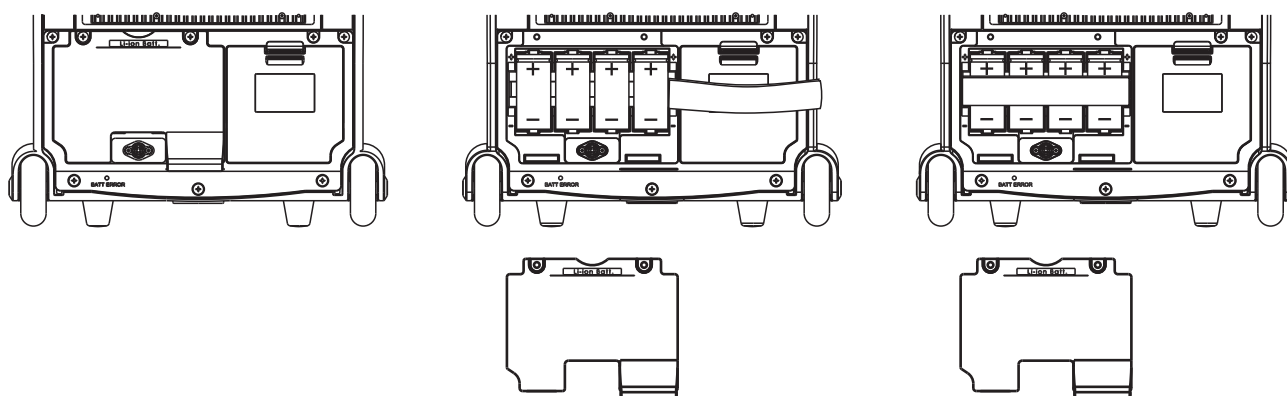
五、配件收納盒之操作

- 1、將配件收納盒固定片卡鉤往下壓再拉出即可將收納盒固定蓋取下。
- 2、配件使用完畢後就可置入其中，避免遺失。
- 3、將收納盒固定蓋底部卡鉤插入主機卡槽後蓋上裝妥固定即可。
- 4、拖行時將收納盒蓋關閉固定，避免拖行時滑落。



六、更換電池之操作

- 1、卸下電池固定蓋 14 之螺絲並取下固定蓋。
- 2、以正極朝上依序平放，裝填8顆鋰電池，當電池極性每裝錯1顆時，BATT ERROR電池逆充保護指示燈 16 即會亮紅燈，請即刻更正，以免電池損壞。電池極性裝填錯誤將造成電池及產品故障屬人為破壞，工廠不負保固責任。
- 3、裝回電池固定蓋，鎖緊螺絲。



七、電源供應之操作

1、使用DC電源：

- (A) 本機安裝8顆鋰電池，電池充飽後，可以連續待機約6~8小時，語音輸出及音樂輸出使用時間，依輸出音量大小及使用電池之新舊會大幅的縮短。
- (B) 在主機電源開關未打開時，電池電量指示排燈 39 不亮，當電源開關打開，電源紅色LED指示燈點亮，電池電量指示排燈依照電池電量點亮1至3個綠燈，表示可以正常使用。若只亮1個紅燈或電源LED指示燈閃爍時，表示電池電量不足，必需立即充電，若所有指示燈一閃就不亮，表示電池過度放電，導致完全無電或故障
- (C) 使用前後應將電池充飽，若長時間不使用時，必須將電池充飽後再收藏，並注意每隔3個月必須充電一次。若長時間不充電，有可能會導致蓄電池過度放電損壞，而無法再正常充電。
- (D) MA-828 / MA-929使用32700鋰電池(LFP)，MA-727使用26650鋰電池(LFP)。為避免電池容量不一致影響使用時間，更換電池時需八顆電池同時更換；當電池極性裝錯時，BATT ERROR電池逆充保護指示燈 16 會亮紅燈，請即刻更正，以免電池損壞。

2、使用外加電源供應器：

- (A) 連接外加電源供應器時，四個電池電量指示排燈立即全部點亮，表示電源供應器供電正常，電池電量是在充飽狀態。若電池電量指示燈閃爍，表示供電正常，電池正在充電中。
- (B) 使用外加電源供應器提供本機之全功能動作，同時可提供電池之充電。使用中電源供應器可以任意插拔，擴音機之電源會自動切換電池供電，保持正常動作，但若沒有安裝電池就沒有本項功能。

八、安裝接收模組之操作

1、 每台主機固定安裝二組接收模組，MA-828 / MA-929可依使用目的選配加裝各種接收模組。

2、 接收模組拆裝步驟，如圖：

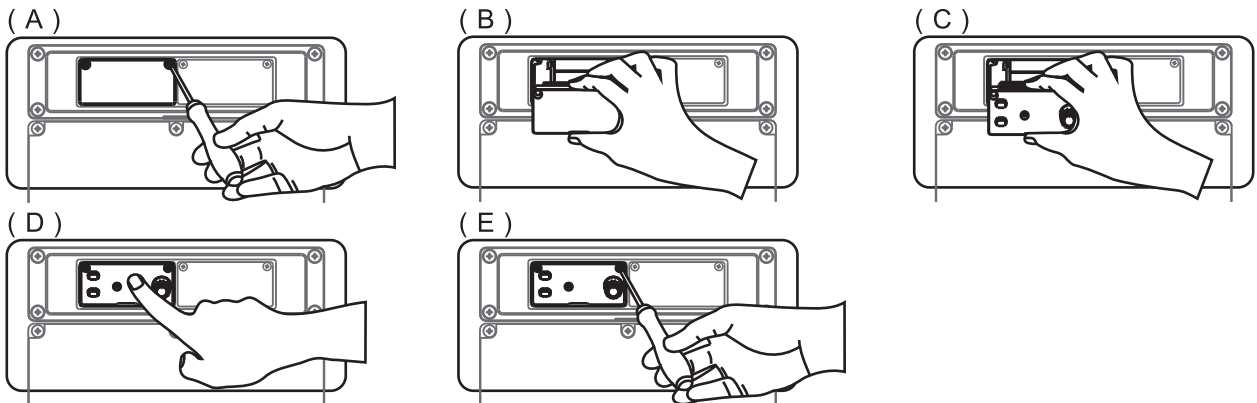
(A) 將覆蓋模組框架面板的固定螺絲取下。

(D) 稍用力推進固定位置。

(B) 用一字起子將面板取下。

(E) 用螺絲將模組的面板鎖緊固定。

(C) 裝入接收模組。



3、 接收模組之操作：參照接收模組使用手冊。

九、安裝無線中繼發射模組之操作

1、 可依需求安裝一組無線中繼發射模組，僅限安裝於右上方，如圖1a、1b、1c。

2、 使用無線中繼發射模組時，在DSP功能操作中將MIC TONE設為 FLAT 平坦。

3、 拆裝步驟，如圖：

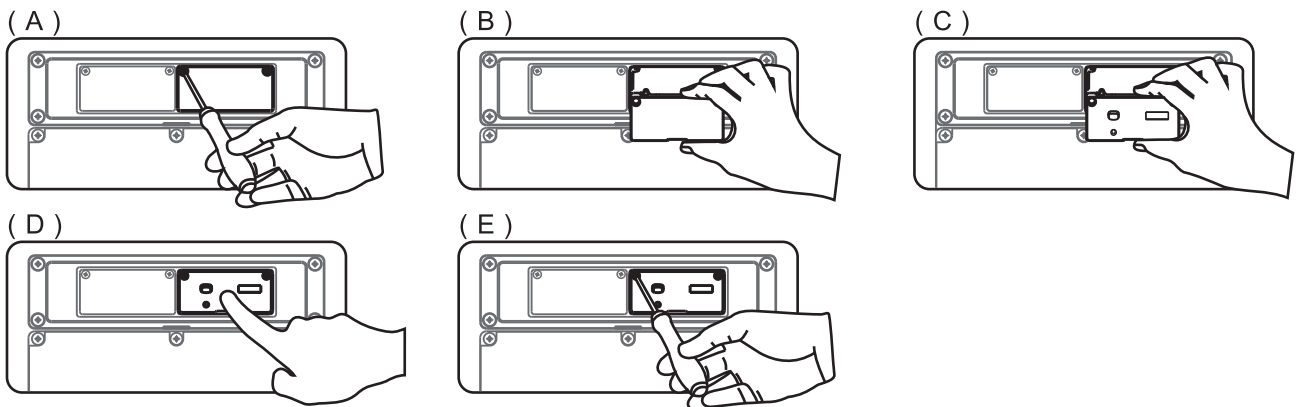
(A) 將覆蓋模組的面板固定螺絲取下。

(D) 稍用力推進固定位置。

(B) 用一字起子將面板取出。

(E) 用螺絲將模組的面板鎖緊固定。

(C) 裝入無線中繼發射模組。



4、 無線中繼發射模組之操作：參照無線中繼發射模組使用手冊。

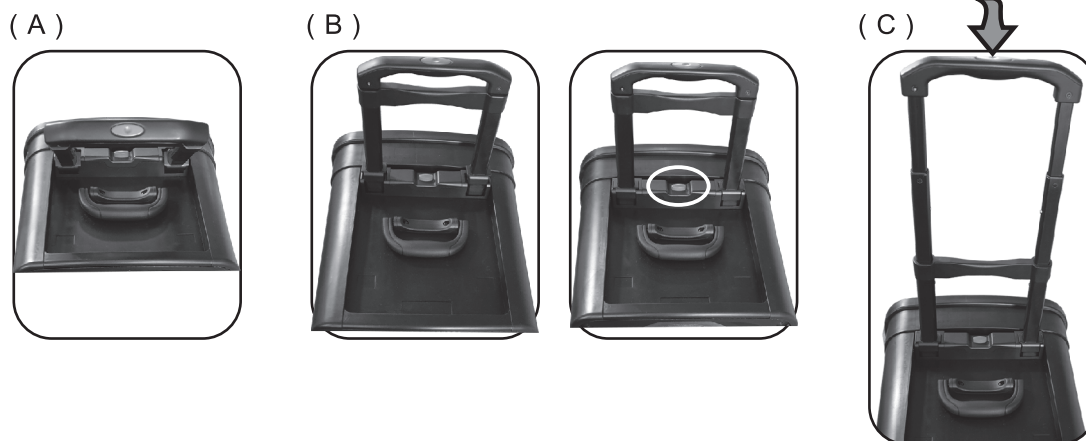
十、其他之操作

1、拉起拖拉把手操作步驟，如圖：

(A) 將水平收藏的拖拉把手垂直拉起。

(B) 將拖拉把手由上向下用力壓到底，下方紅色固定鈕凸起就可固定把手。

(C) 按壓把手上的固定鈕，把手就可拉高兩段。

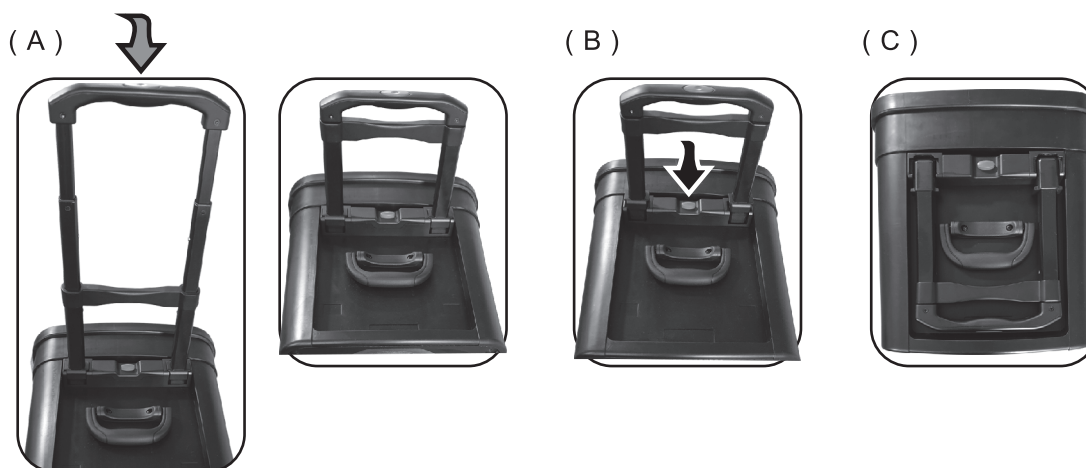


2、收藏拖拉把手操作步驟，如圖：

(A) 按把手上的固定鈕將把手縮到最短。

(B) 一手按下把手底下的紅色固定鈕，一手將把手往上提，即可將垂直固定的把手鬆開向水平旋轉。

(C) 將拖拉把手收藏平放到定位。



- 3、 可以手提、拖拉及架設在三腳架上使用，如圖。



圖：架設在三腳架

- 4、 各機種可以架設在超低音音箱上使用，如圖。



以單管腳架插在超低音音箱上，再由控制面板的SUB OUT輸出插座 27，用訊號線連接到音箱的輸入插座，構成全音域之陣列式喇叭系統。

十一、注意

- 1、 開機前先將各音量控制器置於音量最小的位置。
- 2、 各音源音量各別控制，可同時混合輸入擴音。
- 3、 各音源可以一邊播放，同時一邊錄音。
- 4、 本機裝配專業等級的無線麥克風系統，展現高人一等的專業音效。
- 5、 本機採用高效率喇叭及指向性無線麥克風，音量強勁清晰，使用麥克風最好位於擴音機的側邊或後面，不可面對喇叭近距離發音，否則容易產生迴授。
- 6、 MA-727/MA-828/MA-929無法自行加裝其他音源播放座。如有其他音源播放需求，請另外向原廠訂購加裝其他音源播放座的MA-828/MA-929，或以外部音源播放座連接LINE IN輸入。
- 7、 無線麥克風應依照『無線麥克風的使用方法』操作。
- 8、 各項規格若有誤差，以實際產品為依據。
- 9、 載波頻率範圍、輸出功率、最大偏移度等以各國電波法規為依據。

顧客保固卡

(本聯由顧客保存)

產品型號：_____ 保固期限：一 年

購買日期：_____ 年 _____ 月 _____ 日 產品序號：_____

感謝您的惠顧！

MIPRO產品設計精良、品管嚴格，在正確使用下，保證長期維持正常功能。

保固期間如果發生組件故障，本公司或授權經銷商將免費為您維護服務。

維護服務處：600079嘉義市北港路814號

MIPRO產品保固條款

1. 在保固期內，因下列情況發生故障時本公司將酌收成本費用：

- 未經本公司認可自行修理而產生的故障。
- 因人為不慎或錯誤使用而導致的故障。
- 受天災、地變等不可抗拒之災害而損害者。

2. 保固不包括其他附件、消耗品及輔助裝置，充電電池保固三個月。

本保固卡請妥善保存，送修時請出示本卡。如有遺失，恕不補發。

您可掃描QR Code進入產品支援中心登錄保固卡，保障您產品使用的售後服務權益。產品支援中心還有查詢產品教學影片、下載說明書等相關服務。 <https://ud.mipro.com.tw/helpcenter/>



產品支援中心

加蓋經銷商店章：

(沒有加蓋經銷商店章無效)

MIPRO[®]
MICROPHONE PROFESSIONALS

嘉強電子股份有限公司

總公司: 600079 嘉義市西區北港路814號

Tel : +886.5.238.0809

Fax : +886.5.238.0803

www.mipro.com.tw

mipro@mipro.com.tw

YM 022/08



CE FC



本內容若有變更，恕不另行通知。不准翻印或轉載。 2CC599A